

四季の風

大垣市民病院
広報
第36号
●発行●
平成23年10月1日

■発行責任者／病院長 曾根 孝仁
■編集／大垣市民病院広報誌編集委員会

理 念

患者中心の医療 良質な医療の提供

大垣市民病院臨床研修の理念

- ◎社会人としての規律を守り、医師として思いやりのある人格を涵養する。
- ◎プライマリ・ケアに必要な幅広い診療能力を修得する。
- ◎チーム医療の一員として、安全・安心・満足の得られる患者中心の良質な全人的医療を実践する。

当院は、臨床研修病院に指定されており、次世代の医師育成のため、上級医の指導のもと研修医の臨床研修及び学生の臨床実習を行っています。



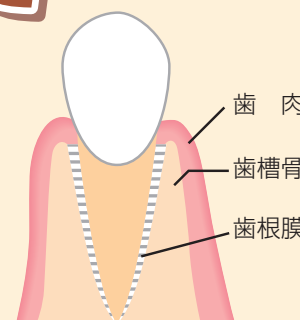
(滋賀県 西明寺)

診療部

専門医が教える家庭の医学

歯周病と 全身の病気について

歯科口腔外科 長縄 吉幸



歯を支える歯周組織(歯肉、歯根膜、歯槽骨)が炎症によって破壊され、その機能が障害された病態を歯周疾患と呼び、炎症が歯肉に局限している場合を歯肉炎、炎症が更に進み歯根膜、歯槽骨まで及び歯周ポケットの形成、歯槽骨の吸収、歯肉の退縮・歯根露出、歯の動揺に至り最終的には歯牙の脱落を招く病態を歯周病と言います。

日本では成人の80%がこの歯周疾患に罹患していると言われます。歯周病の病態は、歯肉縁下に存在する歯周病細菌による細菌感染です。この感染は、殆ど慢性経過を辿り常時歯牙の周囲に細菌・膿などを有する状態です。全歯牙の炎症部の面積を集計すると、手掌を広げた面積と同じになります。言い換えれば、手の平大の細菌、膿の巣を常時体内に有していることになります。そしてこの炎症巣は、細菌や細菌構成成分の持続した供給源となり、歯周病細菌やその産生物(毒素など)、或いは炎症性サイトカインなどが血行を介して全身を回り遠隔臓器に影響を与えます。この方面の研究が最近盛んになり多くの全身の疾患と歯周病との関わりが解ってきました。

その代表的疾患が糖尿病で、歯周病は第6番目の糖尿病の合併症と認定されました。また糖尿病の患者さんは歯周病に罹患しやすい、糖尿病でない人の約2.5倍の罹患率です。そして炎症巣から持続的に全身に供給される炎症性サイトカインが、インシュリン抵抗性を増加させることにより糖尿病のコントロールを困難にさせています。実際歯周疾患の治療により糖尿病が改善することが報告されています。

他に関与する全身の疾患として心臓血管疾患、細菌性肺炎、感染性心内膜炎、低体重児出産・早産などがあります。これらの疾患と歯周病との関係は、概ね糖尿病と同じです。

また歯周病や虫歯で歯牙欠損となり十分に噛めない状態は、認知症に進みやすいとの報告もあり、「咀嚼は脳のジョギングだ」とも言われています。

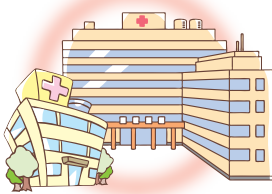
歯牙、口腔を充分ケアし、一生自分の歯で美味しく食事を楽しむことは、健康にも繋がります。大変幸せなことだと思います。

80-20を目指しましょう！
(80-20運動↓80歳で20本の歯を残す運動、市長さんから表彰されます)

地域連携 クリニカルパスについて

『地域連携クリニカルパス』とは、ある疾患に必要な処置や検査など治療計画を地域の連携先医療機関（かかりつけ医）と共有し、連携を図ることで、切れ目のない医療を提供する仕組みです。

詳しくは、よろず相談センター（内線 6223）にお尋ねください。



地域連携クリニカルパスの流れ



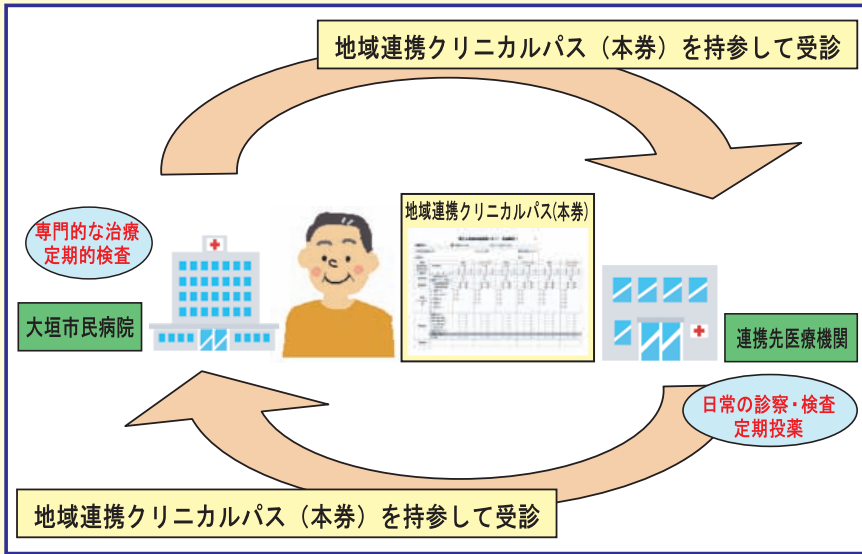
対象となる患者さんには、退院が近くなりましたら、主治医から地域連携クリニカルパスについてご紹介いたします。



よろず相談センター地域連携担当の看護師が地域連携クリニカルパスについて詳しい説明をいたします。連携するかかりつけ医にもご連絡し、承諾を得ます。



退院後、かかりつけ医や大垣市民病院へ受診する際は、必ず地域連携クリニカルパスの用紙をご持参ください。受診の際に、医師が必要事項を書き込みます。連携するかかりつけ医には、検査や診察の結果を送ります。



運用中のクリニカルパス

- ・糖尿病
- ・喘息
- ・脳卒中
- ・急性心筋梗塞
- ・肝炎
- ・肝硬変
- ・大腿骨近位部骨折
- ・肺がん
- ・胃がん
- ・大腸がん
- ・肝臓がん
- ・乳がん
- ・前立腺がん
- ・緩和ケア

看護部



看護部の理念

安心と満足につながる
温かな看護の提供

看護部の紹介

看護部 高木 悦子

看護部では、毎年50名程の新規採用者を迎え入れ、看護部の理念「安心と満足につながる温かな看護の提供」を教育しながら、看護部の仲間を増やしています。看護部職員は、外来・病棟・手術室など様々な場所で、診療や入院生活の介助などを通して看護の提供をしています。

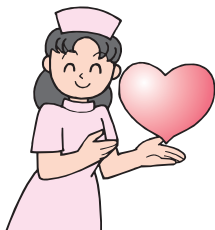
近年、高度化・専門分化が進む医療現場に対して、日本看護協会では、特定の看護分野において熟練した技術と知識で質の高い看護実践ができ、看護ケアの向上を図るために、認定看護師の育成をしています。

当院では、皮膚排泄ケア・感染管理・救急看護・新生児集中ケア・緩和ケア・認知症看護・がん化学療法・糖尿病看護・重症集中看護分野に11名の認定看護師が

新採用者研修内容

4月	電子カルテ操作訓練 注射・輸液管理Ⅰ・Ⅱ・Ⅲ
5月	心肺蘇生術の訓練 スキンケア
6月	口腔・気管吸引の方法
7月	エンゼルメイク
9月	看護研究発表会参加
10月	業務多重課題への取り組み
11月	医療安全管理研修
12月	人工呼吸器装着患者管理
2月	看護研究発表会参加

います。専門的な相談を希望されたい時は、看護師にご相談ください。
また、今年の5月から、一階の中央廊下に「人と看護が大好きです」をテーマにした看護部掲示板を設け、新人看護師の研修と活動紹介や認定看護師の紹介などを掲示していますので、ぜひご覧ください。



採血練習

看護部掲示板

健康

ひとこと
アドバイス
(栄養士)

災害時に 備えて



3月11日に発生した東日本大震災は、東北地方に未曾有の被害をもたらし、今後東海地区にも大震災が起これるといわれています。

みなさんの家庭でもこれまでの被災の教訓を生かし、非常食品の見直しを行ってみてください。

① バランスのとれた栄養摂取 が大切です

被災物資はおにぎりやパン、カップ麺などの炭水化物の食品が主であり、肉や魚(たんぱく質)、野菜(ビタミン、ミネラル)などの生鮮食品が届くことは少なく、偏った食事が長期間続くと、たんぱく質、ビタミンB₁、B₂、C、鉄分が不足し、食欲不振、脚気、口内炎、貧血、風邪をひきやすい等の症状がでてきます。主食となる乾パンやビスケットだけでなく、たんぱく質を多く含む魚や肉の缶詰をそろえると良いでしょう。

② 水分不足に注意しましょう

水分を控えると、脱水、心筋梗塞、脳梗塞、低体温(夏季は熱中症)、便秘、エコノミー症候群等になりやすくなります。水分の少ない食品をとることが多いため、飲料水は1人1日2〜3ℓは用意しましょう。

③ 備えておくよいい食品

災害時では電気・ガス・水道の復旧に1週間以上かかる地域もあるため、非常食品は3〜7日分用意することを勧めます。

1食の目安

主食 (米、パン、クラッカーなど)

おかず (肉類や魚類の缶詰、豆類や1〜2品 (野菜のおかず缶など)

飲み物

(果物ジュース、野菜ジュースなど)

食べ慣れているものやお気に入りのものも用意しておくとい良いでしょう。また、ビタミン・ミネラルが含まれている栄養ドリンクや栄養補助食品(バータイプ、ゼリータイプ、クッキータイプなど)を非常食として利用しても良いでしょう。万が一に備え、定期的に非常食品の賞味期限の確認を行い、新しいものと入れ替えましょう。



薬剤部 Vol.34

とっておきの

薬

のはなし

III 薬効別シリーズ

”うつ”の薬について知ろう

抗うつ薬は、憂うつな気分や不安感をやわらげ、気持ちが前向きになるのを助けます。

薬の種類や増量ペースにもよりますが、症状が良くなってくるのは飲み始めから1〜3週間後になります。

はじめに、憂うつ感が軽くなり、しだいに意欲がでてきて、不眠も少しずつ解消されてくるとされています。

しかし、抗うつ薬を急に中止すると反発的な症状がでることがあります。めまい、吐き気、震え、不眠、不安感といった症状です。

自分だけの判断で止めないで、医師の指示のもと徐々に減量するようにすれば大丈夫です。指示された期間、根気よく飲み続けましょう。

三環系抗うつ薬

トリプタノール、トフラニール

古くからある抗うつ薬です。よい効果が期待できますが、口の渇きや便秘などの副作用がやすいのが欠点です。また、効いてくるまで少し時間がかかります。うつ病のほか、パニック障害、夜尿症、神経痛の治療にも使われています。

デジレル



比較的新しい抗うつ薬です。精神賦活作用とともに抗不安作用も持ち合わせています。したがって、不安感をとまなう比較的軽いうつ状態に適しています。口の渇きや便秘の副作用もかなり軽減されています。

選択的セロトニン再取り込み阻害薬 (SSRI)

ルボックス、パキシル、ジェイゾロフト

うつ病のほか、ルボックスは強迫性障害や社会不安障害、パキシルはパニック障害などにも使われます。セロトニン系の神経にだけ選択的に働くのが特徴で、従来の薬に多くみられる口の渇きや便秘などの副作用が軽減されています。飲み始めの吐き気や下痢は、2週間くらいで軽減されるでしょう。

セロトニン・ノルアドレナリン再取り込み阻害薬 (SNRI)

トレドミン、サインバルタ

セロトニンとノルアドレナリンの再取り込みを阻害することで、それらの脳内濃度を増加させます。SNRIは、SSRIよりも抗うつ作用が強く、効き始めが早いと考えられています。これは、セロトニン系のほか、ノル

アドレナリン系の神経にも働くためです。また、これらの神経に選択的に作用するので、口の渇きなど抗コリン作用に基づく副作用が少ないのも利点です。SSRIにみられる飲み始めの吐き気もやや少ないようです。一方で、頭痛や動悸、血圧上昇、尿が出にくいなど特異な症状が現れることがあります。

“うつ”の発現には、脳内の神経伝達物質「ノルアドレナリン」と「セロトニン」の関与が推測されています。SSRIは、セロトニンの神経細胞内への取り込みを抑え、その遊離量を増やします。SNRIは、セロトニンとノルアドレナリン両方の遊離量を増やします。ノルアドレナリンの増加は“意欲”を高め、セロトニンの増加は不安感をやわらげ“気分”を楽にします。

スルピリド

ドグマチール

比較的小さいうつ症状に使われています。食欲不振や吐き気があるときにも向いています。量を多めにするとうつ病を安定させたり妄想をおさえる作用もできます。逆に少量を胃腸薬として用いることがあります。

抗不安薬

デパス、コンスタン、リーゼなど

抗うつ薬ではありませんが、不安や緊張感が強いときに適応します。デパスやコンスタンは、抗不安作用のほか弱い抗うつ作用も持ち合わせています。眠れないときにも用います。



お知らせ

市民公開講座

演 題：「認知症の診断と治療」
神経内科部長 青木 真一郎
日 時：平成 23 年 10 月 17 日(月)
午後 2 時～午後 3 時

演 題：「血液のはなし
～貧血・がん・白血病～」
血液内科医長 小杉 浩史
日 時：平成 23 年 11 月 14 日(月)
午後 2 時～午後 3 時

場 所：管理棟 5 階 講堂
問い合わせ先：診療検査科
内線 1391



3 つの講座については、事前の予約は必要がなく、どなたでも無料で参加いただけますので、多数のご参加をお待ちしております。

糖尿病公開講演会

演 題：「あ～勘違い？糖尿病治療の意外な落とし穴」
糖尿病腎臓内科部長 傍島 裕司
日 時：平成 23 年 10 月 20 日(木)午後 4 時～午後 5 時
場 所：管理棟 5 階 講堂
問い合わせ先：糖尿病腎臓内科 内線 2111

よろず相談センター出前講座

テ マ：「介護保険で利用できる
施設について知ろう！」

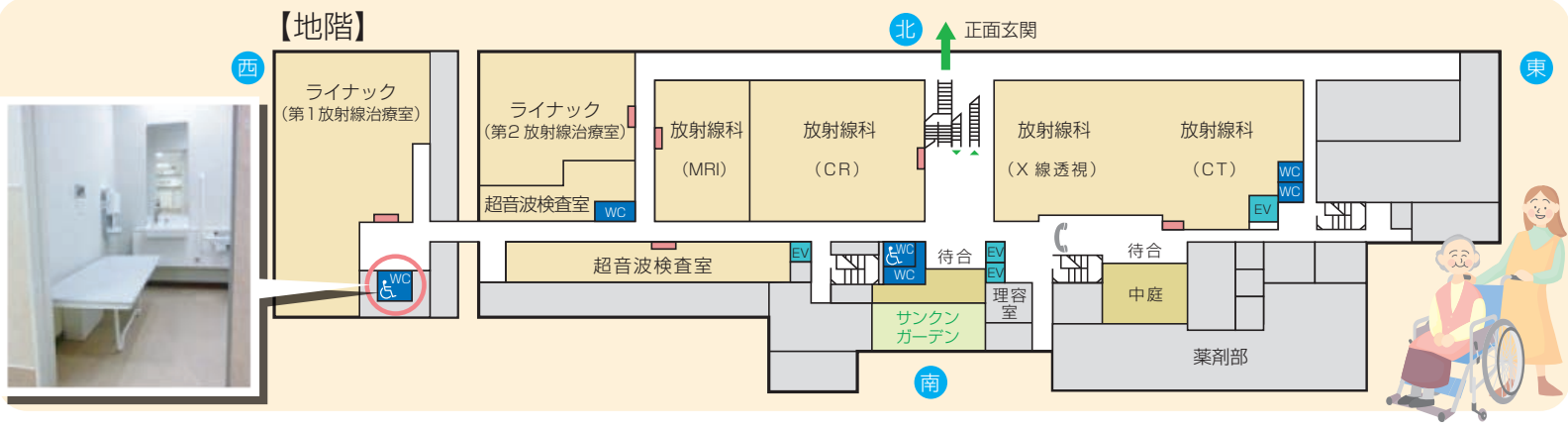
施設にはどんな種類や特徴があるのか詳しく説明します

日 時：平成 23 年 10 月 27 日(木)
午後 4 時～午後 5 時
場 所：3 病棟 2 階 デイルーム
問い合わせ先：よろず相談センター
内線 6220



介護が必要な方のオムツ交換ができるトイレ

介護が必要な方のオムツ交換が出来るベッド(収納式)付多目的トイレが、1 病棟地下西の放射線治療室にあります。ご利用ください。



看護師
(正職員・パート)

随 時 募 集

保育所完備

- 応募資格／採用時満 55 歳までの方(准看護師は 45 歳までの方)
正職員：看護師または准看護師免許取得者
パート：看護師または准看護師免許取得者
- 勤務体制／外来または病棟勤務
- 選考方法／書類選考および面接＊面接日などは後日連絡
- 申し込み／看護師または准看護師免許証の写しと履歴書(写真添付)を大垣市民病院庶務課へ郵送またはご持参ください。
- 問い合わせ先／〒503-8502 大垣市南瀬町 4 丁目 86 番地
大垣市民病院 庶務課
☎0584-81-3341 内線 6132・6133

※応募資格・勤務時間等の詳細な内容については、当院ホームページまたは上記の問い合わせ先までお尋ねください。
採用者には、一定期間研修を行いますので、安心して働くことができます。
たくさんのご応募お待ちしております。

ご意見箱

ご意見箱は、正面玄関、南玄関廊下西、及び各病棟に設置してあります。お気づきの点は、どんな些細なことでも結構です。なお、連絡先を記入された方には、必ずご意見に対するご回答をさせていただきます。



工事のお知らせ

救命救急センターの増改築にともなう工事のため、大変ご迷惑をおかけいたしております。ご理解とご協力のほど、よろしくお願いいたします。



当院は敷地内全面禁煙です。ご理解、ご協力ください。

編集
後記

「四季の風」36号をお届けしました。次回は 1 月 1 日に発行予定です。
「四季の風」では、今後とも多くの皆さまの声をお聞きしながら、読みやすい紙面づくりを目指してまいります。
ご意見、ご要望がございましたらお気軽にお寄せください。

大垣市民病院広報誌編集委員会
〒503-8502 大垣市南瀬町 4 丁目 86 番地
TEL (0584) 81-3341 FAX (0584) 75-5715
<http://www.omh.ogaki.gifu.jp/>
(電話でのお問い合わせについては、お間違いのないようお願いします)